



Info: Der Respiamat erzeugt ohne Treibmittel oder elektrische Energie eine sich sehr langsam ausbreitende, lang anhaltende und feine Sprühwolke. Der Wirkstoff befindet sich in einer Patrone.

Bevor der Respiamat zum ersten Mal verwendet wird, muss die Patrone eingesetzt und der Respiamat gebrauchsfertig gemacht werden: Achten Sie darauf, dass die Schutzkappe des Respiamat geschlossen ist. Drücken Sie auf die Entriegelungstaste und ziehen Sie gleichzeitig das durchsichtige Gehäuseunterteil ab. Schieben Sie die Patrone in den Inhalator und drücken Sie den Inhalator auf einer stabilen Fläche fest nach unten, bis die Patrone hörbar einrastet. Setzen Sie anschließend das durchsichtige Gehäuseunterteil wieder so auf. Nach dem Einsetzen einer Patrone muss der Respiamat 3 Mal komplett ausgelöst werden, bis er bereit definitiv zur Inhalation bereit ist.

So inhalieren Sie richtig:

Inhalation vorbereiten:

- Achten Sie darauf, dass die Schutzkappe geschlossen ist
- Drehen Sie das durchsichtige Unterteil eine halbe Umdrehung in Richtung der Pfeile auf dem Etikett bis es hörbar einrastet.
- Öffnen Sie die Schutzkappe bis zum Anschlag.



Ausatmen:

- Langsam und entspannt ausatmen.
- Setzen Sie das Mundstück an Ihren Mund und umschließen es dicht mit den Lippen, ohne die Luftschlitze zu verdecken. Halten Sie den Inhalator dabei waagrecht.



Inhalation auslösen und einatmen:

- Atmen Sie langsam und tief durch den Mund ein, drücken Sie gleichzeitig den Auslöser.
- Atmen Sie weiter langsam ein, solange es nicht unangenehm wird.
- Atem anhalten: Nehmen Sie den Inhalator vom Mund und halten Sie den Atem möglichst 10 Sekunden oder solange an, wie es Ihnen nicht unangenehm wird



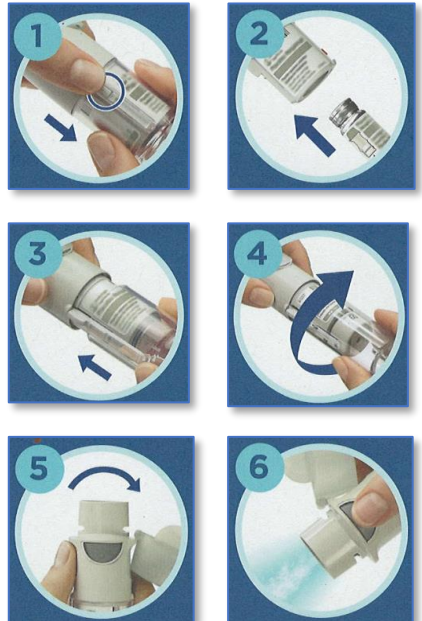
Ausatmen:

- Langsam ausatmen.
- Wiederholen Sie diese Schritte einmal, um den zweiten Hub zu inhalieren
- Schutzkappe wieder schließen.

Der Respimat verfügt über einen Dosisanzeiger, der angibt, wie viele Hübe noch in der Patrone vorhanden sind. Wenn weniger als 10 Hübe angezeigt werden, halten Sie eine neue Patrone bereit. Wenn im Dosisanzeiger ein weißer Pfeil auf rotem Hintergrund angezeigt wird, müssen Sie die Patrone austauschen.

Einsetzen der Kartusche:

1. Gehäuse abziehen: Drücken Sie die seitliche Entriegelungstaste und ziehen Sie das durchsichtige Gehäuseunterteil ab.
2. Patrone einführen: Schieben Sie die Wirkstoffpatrone mit dem schmalen Ende voraus in den RESPIMAT. Drücken Sie den Inhalator auf einer stabilen Fläche fest nach unten, bis die Patrone einrastet.
3. Gehäuse aufstecken: Stecken Sie das durchsichtige Gehäuseunterteil wieder auf. Der seitliche Sicherheitsknopf rastet hörbar ein - "Klick"!
4. Drehen: Drehen Sie das durchsichtige Gehäuseunterteil eine halbe Umdrehung in die Pfeilrichtung nach rechts, bis es hörbar einrastet. Die Wirkstoffpatrone wird sichtbar nach unten gedrückt.
5. Öffnen: Öffnen Sie die Schutzkappe bis zum Anschlag. Der Auslöseknopf wird freigegeben.
6. Aktivieren: Halten Sie den RESPIMAT mit geöffneter Schutzkappe in Richtung Boden und drücken Sie den Auslöseknopf. Wiederholen Sie die Schritte 4-6 noch weitere dreimal, bis eine feine Sprühwolke sichtbar wird. Jetzt ist der RESPIMAT für 1 Monat vorbereitet.



Wechseln der Kartusche:

1. Markierung beachten: Bei einer roten Farbmarkierung mit Pfeil nach unten in der Dosisanzeige muss die Kartusche ausgetauscht werden.
2. Kartusche entnehmen: Drehen Sie dafür das Gehäuseunterteil in Pfeilrichtung, bis es sich automatisch löst. Ziehen Sie das Gehäuseunterteil nun ab und entnehmen Sie die Kartusche.
3. Anzahl merken: Markieren Sie dann das Feld auf dem Etikett des Inhalators, um den Status der Kartuschenwechsel zu verfolgen.

